

FSEF

IFAS Neufmoutiers-en-Brie

une institution de référence
pour la santé des adolescent-e-s
et des jeunes adultes

Qualiopi

processus certifié

■ ■ RÉPUBLIQUE FRANÇAISE

La certification qualité a été délivrée au titre des catégories d'action suivante :

Action de formation

Actions permettant de valider les acquis de l'expérience

PROJET PEDAGOGIQUE

IFAS FSEF Neufmoutiers en Brie

2025 - 2028



IFAS FSEF Neufmoutiers en Brie

N° D'organisme formateur : 11770844977

19 rue du Dr Lardanchet-77610 NEUFMOUTIERS EN BRIE

01 64 42 46 55

laurent.emsalem@fsef.net

Table des matières

LE PROJET INSTITUTIONNEL	4
L'Institut de Formation des Aides-Soignants FSEF–Neufmoutiers en Brie	4
L'implantation territoriale.....	4
Le cadre règlementaire	4
La démarche qualité	5
LES MISSIONS DE L'IFAS FSEF DE NEUFMOUTIERS EN BRIE	6
La promotion de l'IFAS FSEF de Neufmoutiers en Brie.....	6
L'ACTION DE FORMATION - LE PROJET PEDAGOGIQUE	7
L'équipe pédagogique	7
La directrice de l'IFAS :	7
Le responsable pédagogique :	8
Des formatrices vacataires :.....	8
Les enseignants :.....	9
Le secrétariat :	9
Organigramme.....	9
Les étudiants	9
LES FORMATIONS DISPENSEES.....	10
Diplôme d'Etat d'Aides-soignants	10
LES MODALITÉS DE LA FORMATION	Erreur ! Signet non défini.
LE CONTENU DE LA FORMATION.....	Erreur ! Signet non défini.
La formation théorique :.....	Erreur ! Signet non défini.
La formation clinique	12
Obtention du diplôme :	Erreur ! Signet non défini.
L'approche pédagogique :	13
Le suivi pédagogique resserré :.....	13
La simulation en santé :.....	15
Les valeurs	16
Le Respect –	16
L'humanisme :	16
La vie a l'IFAS FSEF de Neufmoutiers en Brie.....	17



LE PROJET INSTITUTIONNEL

L'Institut de Formation des Aides-Soignants FSEF-Neufmoutiers en Brie

L'IFAS FSEF de Neufmoutiers en Brie a été créée en 1974 dans une dépendance du château de Neufmoutiers en Brie en lieu et place de l'ancien hôpital de jour psychiatrique du Centre Médical et pédagogique pour adolescent (CMPA) devenu aujourd'hui Clinique FSEF de Neufmoutiers en Brie. L'IFAS FSEF fait partie de la Fondation Santé de Etudiant de France. La Fondation Santé des étudiants de France (FSEF), reconnue d'utilité publique, est une institution spécialisée de la santé des adolescent.e.s et jeunes adultes. Elle accueille chaque année plus de 10 000 patients et usagers, de 12 à 25 ans, au sein de ses 26 implantations, cliniques et structures médico-sociales, dans toute la France. Elle dispose d'un budget de près de 230 M€ financé par l'Assurance maladie et compte plus de 2 800 salariés. La FSEF s'appuie sur un partenariat historique et majeur avec les ministères en charge de l'éducation nationale, de la jeunesse et de l'enseignement supérieur. Ce partenariat permet la présence au sein de nos cliniques d'annexes de lycées et collèges publics permettant la scolarisation des patients hospitalisés. De cela résultent une collaboration étroite et une confiance mutuelle entre professionnels de santé et de la pédagogie, pour une prise en charge globale de nos patients.

L'implantation territoriale

L'Institut de Formation d'Aides-Soignants (IFAS) est rattaché à la clinique FSEF de Neufmoutiers en Brie. Les professionnels de l'IFAS sont des employés de la clinique, les locaux et le matériel sont mis à disposition par la clinique.

Implantée au cœur de la Brie, en zone rurale, l'IFAS de Neufmoutiers en Brie se situe à une trentaine de kms de Melun, de Coulommiers, de Neuilly sur Marne (Théodore Simon) et une vingtaine de kilomètre du GRETA de Lognes.

Une grande majorité des élèves de l'IFAS de Neufmoutiers provient de Seine et Marne et du Val de Marne très proche.

Le recrutement s'effectue donc sur un territoire rural, de proximité où le métier d'aide-soignant est essentiel pour l'accompagnement de la population vieillissante du secteur. Pour autant certaines villes en plein essor sur le secteur offrent aussi une employabilité dans d'autres secteurs tels que la médecine où la chirurgie.

Les nombreux accords de stages passés avec les établissements de soins environnant ont permis la création de liens de confiance solides qui garantissent le recrutement des élèves de l'IFAS de Neufmoutiers en Brie, bien souvent avant même la fin de leurs études.

Le cadre réglementaire

L'Institut de Formation d'Aide-Soignant est sous la tutelle du Ministère en charge de la Santé. Son fonctionnement est régi par les institutions suivantes :

- La Clinique FSEF de Neufmoutiers en Brie : Etablissement support / Organisme Gestionnaire,
- Le Conseil Régional qui finance la formation, autorise le fonctionnement de l'institut et agrée son directeur,
- La Direction Régionale de l'Economie, de l'Emploi, du Travail et des Solidarités (DREETS) : Organisme certificateur,
- La Direction Générale de l'Agence Régionale de Santé (ARS) : Tutelle pédagogique.

La formation d'aide-soignant est régie par :

- L'instruction N° DGOS/RH/2023/73 relative à l'accélération du calendrier de diplomation pour les aides-soignants et autres dispositifs existants permettant de fluidifier le processus de diplomation et faire face aux tensions dans les établissements de santé et médico-sociaux
- L'Arrêté du 10 juin 2021 relatif à la formation conduisant au diplôme d'Etat d'aide-soignant et portant diverses dispositions relatives aux modalités de fonctionnement des instituts de formation paramédicaux
- L'Arrêté du 10 juin 2021 portant dispositions relatives aux autorisations des instituts et écoles de formation paramédicale et à l'agrément de leur directeur en application des articles R. 4383-2 et R. 4383-4 du code de la santé publique,
- L'Arrêté du 7 avril 2020 et du 12 avril 2021 modifié relatif aux modalités d'admission aux formations conduisant aux diplômes d'Etat d'aide-soignant et d'auxiliaire de puériculture.

La démarche qualité

L'IFAS FSEF de Neufmoutiers en Brie s'est engagé en avril 2021 dans la démarche qualité Qualiopi et a été certifié le 09/03/2022. L'audit de renouvellement s'est tenu le 10 mars 2023 et confirme cette certification avec une amélioration de notre appréciation globale

L'ensemble de l'équipe pédagogique et administrative s'est engagée dans une démarche d'amélioration continue qui tend à entretenir et à améliorer nos capacités et nos performances pour satisfaire et répondre aux besoins des différents acteurs engagés dans la formation (élèves / professionnels de santé / tutelles-financeurs ...). Elle vise à améliorer nos pratiques au quotidien.

Sous réserve du respect des caractéristiques certifiées, le certificat QUALIOPi est valable jusqu'au : 08 mars 2025.

La politique qualité concerne l'ensemble des activités de l'institut de formation, ses ressources et son fonctionnement. Elle se décline autour d'axes principaux :

- Mettre en œuvre le système décrit dans le Référentiel National Qualité (Qualiopi),
- Soutenir ses collaborateurs dans leur recherche d'amélioration continue des prestations,
- Favoriser le développement des compétences individuelles et collectives de l'équipe,
- Maintenir l'évaluation régulière de nos pratiques professionnelles et le réajustement de nos actions, dans le cadre de la gestion des risques et amélioration de la qualité,
- Respecter les exigences réglementaires en vigueur.

LES MISSIONS DE L'IFAS FSEF DE NEUFMOUTIERS EN BRIE

Les missions de l'IFAS sont définies d'un point de vue réglementaire par l'arrêté du 10 juin 2021 relatif à la formation conduisant au diplôme d'aide-soignant.

L'IFAS forme des futurs aides-soignants qui seront engagés dans une équipe pluridisciplinaire, *parfois resserrée parfois moins présente lorsque l'aide-soignant se retrouve au domicile du patient*, soucieux d'apporter des réponses aux besoins de la population. Cela nécessite des compétences (techniques, relationnelles et personnelles), *une capacité d'analytique et réflexive*.

- La compétence étant conçue comme "... une prise d'initiatives et de responsabilités de l'individu dans les situations auxquelles il est confronté et une intelligence pratique des situations qui s'appuie sur des connaissances acquises »¹, *à la croisée du savoir, du savoir-faire et du savoir être*.

L'IFAS prépare les élèves à mobiliser des connaissances fondamentales solides et à les faire évoluer dans des contextes de soins singuliers.

- Un professionnel est réflexif, "lorsqu'il prend sa propre action comme objet de sa réflexion". "Il cherche à comprendre comment il s'y prend et parfois pourquoi il fait ce qu'il fait" ²

Les élèves formés à donner du sens à leurs pratiques, notamment par le biais du raisonnement clinique *et de la simulation* acquièrent une conception évolutive et perfectible de leur profession qui s'inscrit dans l'esprit de l'évaluation des pratiques professionnelles, et de l'apprentissage tout au long de la vie.

Les textes réglementaires parus en 2021 ouvrent aux aides-soignants des champs de professionnalisation nouveaux : extension des actes de soin autorisés, ouverture du métier aux postes de formateurs, participation possible aux jurys des entretiens d'épreuves de sélection. Il entre donc dans les missions de l'IFAS de former des aides-soignants acteurs de leur métier.

L'IFAS FSEF de Neufmoutiers en Brie accueille et encadre des étudiants cadres de santé lors de leur stage pédagogique (M5).

La promotion de l'IFAS FSEF de Neufmoutiers en Brie

La promotion de l'IFAS passe avant tout par un réseau solide qui se développe de manière significative depuis 2020. Avec des relations de confiance réciproque entre l'IFAS et ses partenaires (EHPAD Les Patios de Rosay en Brie, l'EPGT de Tournan en Brie, le Centre de réadaptation de Coubert, l'Hôpital Forcilles de Férolles Attilly, l'EHPAD de La Houssaie à Jouarre...) l'IFAS peut compter sur la formation professionnelle de nombreux agents des services hospitaliers.

Présentation de l'IFAS auprès des missions locales et France Travail du secteur.

Une grande partie de la promotion de l'IFAS est assurée par la satisfaction des anciens élèves qui assure notre meilleure publicité.

Organisation depuis l'année dernière de « Job dating » organisés par l'IFAS afin de favoriser l'insertion de nos élèves dans les établissements du secteur. Le premier semestre 2025 sera l'occasion des premières portes ouvertes de l'IFAS FSEF de Neufmoutiers en Brie.

Enfin l'IFAS FSEF participe depuis 2 ans aux portes ouvertes des établissements scolaires de Tournan en Brie et Fontenay Trésigny ainsi qu'au forum « Handiscuter » organisé par la MDPH77.

¹ ZARIFIAN P. 2001. Le modèle de la compétence. Paris. Éditions liaisons

² PERRENOUD P. 2001. Développer la pratique réflexive dans le métier d'enseignant. Professionnalisation et raison pédagogique. Paris. ESF.

L'ACTION DE FORMATION - LE PROJET PEDAGOGIQUE

Le projet pédagogique de l'IFAS a été réalisé par la directrice et le responsable pédagogique en septembre 2024. C'est un document qui précise les finalités et les méthodes engagées pour les formations dispensées. Le projet pédagogique est revu chaque année par le responsable pédagogique et validé en ICOGI.

Depuis Janvier 2023, l'IFAS FSEF Propose une double rentrée. Une rentrée en Janvier et une rentrée en septembre. Une nouvelle salle de cours a été créée et entièrement aménagée afin d'accueillir cette nouvelle promotion.

Les plannings ont été aménagés afin de permettre à chaque promotion d'avoir un apprentissage en effectifs réduits sur les différents concepts, les apprentissages de base et les travaux pratiques. La mutualisation des cours sur les deux promotions est mise en place pour les apprentissages ne nécessitant pas de prérequis particuliers.

La formation au numérique en santé des professionnels de santé a pour objectifs de permettre :

- d'appréhender les enjeux liés à la santé numérique, d'acquérir les connaissances et compétences nécessaires pour travailler dans un contexte d'évolution des pratiques professionnelles et d'accompagner la transformation numérique du système de soin
- favoriser l'inter professionnalité et l'interdisciplinarité
- Utiliser les outils numériques pour améliorer la prise en charge des patients et bénéficiaires ainsi que gagner du temps dans les tâches administratives
- Sécuriser la prise en charge des patients et bénéficiaires par la mise en place de bonnes pratiques de protection des données de santé et de prévention des cyberattaques
- La formation au numérique en santé est organisée en cinq domaines de connaissances et compétences, définis dans le référentiel ci-dessous :

1. Les données de santé.
2. La cyber sécurité en santé.
3. La communication en santé.
4. Les outils numériques en santé.
5. La télésanté.

Cette formation sera effective dès la rentrée de septembre 2024.

L'équipe pédagogique

Elle est formée de plusieurs professionnels :

La directrice de l'IFAS :

Mme. Sylvie Brouillard est la directrice de l'IFAS. Elle est aussi la coordinatrice paramédicale de la clinique FSEF Neufmoutiersen Brie. La prise de poste à été faite en 2024.

La directrice de l'IFAS est responsable :

- De la gestion administrative, financière et logistique de l'institut,
- De l'élaboration, de la formalisation et de la mise en œuvre du projet pédagogique,
- De l'organisation des épreuves de sélection et de la certification,
- Du contrôle de la conformité réglementaire du déroulement de la formation,

- De l'animation de l'équipe pédagogique,
- De la supervision de la qualité pédagogique des enseignements,
- De la conduite des projets en partenariat avec les tutelles.

Le responsable pédagogique :

M. Laurent EMSALEM, a pris son poste courant mars 2020.

Il est affecté à 100% de son temps de travail sur l'IFAS et est coordonnateur paramédical de l'Education Thérapeutique du Patient à la clinique FSEF. Possédant un Master 2 d'Education thérapeutique, il encadre et assure des missions concernant cette pratique.

Il est responsable, sous l'autorité du directeur :

- Missions de formation
 - Participation à l'élaboration du projet pédagogique,
 - Planification, organisation et dispensation de la formation théorique et pratique des élèves en fonction du programme défini.
 - Accompagnement pédagogique des élèves/ étudiants

Le cadre formateur, comme son nom l'indique a pour objectifs de former, en l'occurrence des futurs professionnels de santé.

Pour ce faire il devra faire preuve de compétences telles que

- L'organisation, la planification, conception, du parcours de formation
 - La gestion et le développement des compétences
 - La compétence relationnelle, pour animer, encadrer, accompagner les élèves
 - La gestion des ressources, du matériel,
 - L'inscription dans une démarche qualité
-
- Missions administratives
 - Participation au rapport d'activité
 - Participation au suivi des dossiers administratifs (conventions de stage, dossier pédagogique...)
 - Liens avec les différents partenaires

 - Missions Institutionnelles
 - Participation aux réunions d'équipes et pédagogiques
 - Réactualisation des connaissances, veille professionnelle, études de travaux et de recherches
 - Elaboration et participation aux épreuves d'admissibilités
 - Elaboration et participation aux missions transversales (management de projets...).

Des formatrices vacataires :

Mme Anne Marie SANGNIER est vacataire depuis plus de 5 ans à l'IFAS. Cette formatrice aguerrie aujourd'hui à la retraite, après plus de 20 ans de travail en IFSI, assure des vacances une fois par semaine à l'IFAS.

Mme Dany PUM infirmière à la clinique FSEF puis infirmière libérale a rejoint l'IFAS FSEF en 2023.

Les enseignants :

Divers professionnels paramédicaux ou autres, enseignent plus ponctuellement, sur des thématiques spécifiques.

Mme Sandrine NUGIER, sophrologue et hypno praticienne anime chaque année une journée sur les soins de support.

Mmes Aurélie LELOIR, Maria CARREAU et Elodie LLOBERA aides-soignantes à la clinique animent certains travaux pratiques et mise en situation proposant ainsi une formation en lien direct avec le terrain. Mme Marie FREMONT, infirmière hygiéniste anime les cours du M8 « Entretien des locaux et des matériels et prévention des risques associés ».

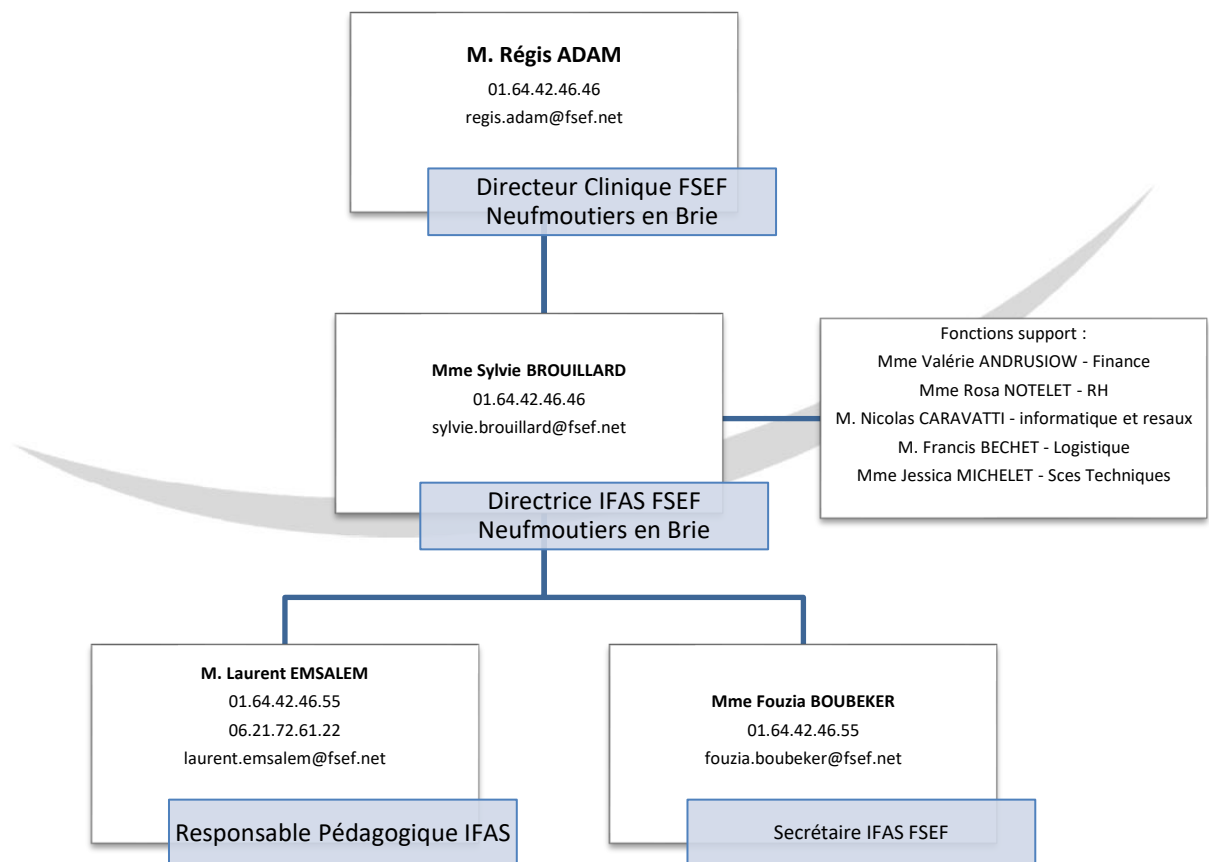
M. Fabien DARTIS, kinésithérapeute, assurera un encadrement sur les cours du Module 5 « Accompagnement de la mobilité de la personne aidée ». L'équipe s'étoffera de la présence de cadres de santé de la clinique FSEF de Neufmoutiers en Brie dès la rentrée de janvier 2025.

Le secrétariat :

Il est assuré les lundi et jeudi (2 journées pleines) par Mme Fouzia BOUBEKER, ce qui représente une augmentation de 0.1 ETP par rapport à l'année précédente.

Le reste du temps c'est Mr Emsalem, le responsable pédagogique qui prend en charge le secrétariat.

Organigramme



Les étudiants

L'IFAS FSEF de Neufmoutiers en Brie possède un agrément pour 22 élèves répartis en 2 promotions : Une qui débute en janvier, l'autre fin août, début septembre. La promotion de janvier 2024 est composée de 13 élèves (1 élève en parcours modulaire). La promotion de septembre 2024 accueille 10 élèves.

LES FORMATIONS DISPENSEES

Diplôme d'Etat d'Aides-soignants

Article D. 4391-1 du Code de la santé publique

Arrêté du 12 avril 2021 portant diverses modifications relatives aux conditions d'accès aux formations conduisant aux diplômes d'Etat d'aide-soignant et d'auxiliaire de puériculture.

Arrêté du 10 juin 2021 relatif à la formation conduisant au diplôme d'Etat d'aide-soignant et portant diverses dispositions relatives aux modalités de fonctionnement des instituts de formation paramédicaux

Annexe I : Référentiel d'activités

Annexe II : Référentiel de compétences

Annexe III : Référentiel de formation

Annexe IV : Portfolio

Annexe V : Evaluation des compétences acquises en milieu professionnel

Annexe VI : Validation de l'acquisition des compétences

Annexe VII : Equivalences de compétences et allègements de formation

Annexe VIII - référentiel de compétences numérique en santé AS / AP 2023

Tous les instituts préparant au Diplôme d'Etat d'Aides-Soignants, (DEAS) sont tenus d'appliquer le même programme de formation conformément à l'arrêté du 12 juin 2021 relatif à la formation conduisant au diplôme d'Etat d'aide-soignant.

L'aide-soignant dispense, dans le cadre du rôle propre de l'infirmier, en collaboration avec lui et sous sa responsabilité, des soins de prévention, de maintien, de relation et d'éducation à la santé pour préserver et restaurer la continuité de la vie, le bien-être et l'autonomie de la personne.

L'aide-soignant exerce sous la responsabilité de l'infirmier dans le cadre de l'article R. 4311-4 du code de la santé publique.

Ses activités se situent dans le cadre du rôle qui relève de l'initiative de l'infirmier, défini par les articles R. 4311-3 et R. 4311-5 du code de la santé publique, relatifs aux actes professionnels et à l'exercice de la profession d'infirmier.

- Accompagnement Pédagogique Individualisé – API (35 heures)

Objectifs de formation

– Réaliser un accompagnement pédagogique ciblé compte tenu de la diversité des profils et des nouvelles modalités d'accès à la formation

Eléments de contenu - Modalités

– Positionnement de l'apprenant en lien avec les attendus en termes d'écriture/lecture/compréhension, arithmétique, relations humaines, organisation et outils informatiques

– Entretien avec l'apprenant à partir du positionnement : définition des objectifs de l'accompagnement pédagogique individualisé

– Accompagnement individualisé pour développer les compétences manquantes et notamment la maîtrise du français

– Mise en place, le cas échéant, de dispositifs complémentaires individuels pour renforcer les apprentissages dans un domaine, notamment la maîtrise du français ou de l'arithmétique

– Accompagnement à l'explicitation, la formalisation du projet professionnel

- Suivi pédagogique individualisé (7 heures)

Objectifs de formation

- Poursuivre l'accompagnement pédagogique tout au long de la formation

Eléments de contenu

- Entretiens avec l'apprenant à partir des objectifs de l'accompagnement pédagogique individualisé : points d'étape sur les acquis de l'apprenant et ses difficultés
- Apport d'éléments complémentaires, le cas échéant, pour renforcer les acquis de l'apprenant
 - Travaux personnels guidés – TPG (35 heures)

Objectifs de formation

- Accompagner le travail personnel : travail préparatoire en amont des apports, temps de révisions, ...

Eléments de contenu

- Accompagnement individuel du travail personnel pour les apprenants les plus en difficulté sur cet axe, à partir des objectifs définis en suivi pédagogique individualisé
- Guidage collectif du travail personnel : apport de méthodes d'organisation et d'apprentissage, fixation d'objectifs
- Apport de méthodes dans le domaine de l'expression orale et écrite et dans le domaine de l'analyse de l'information, afin d'être capable de hiérarchiser et d'interpréter les informations



Bloc	Liste de compétence
<p>Bloc 1 - Accompagnement et soins de la personne dans les activités de sa vie quotidienne et de sa vie sociale (RNCP35830BC01)</p> <p>Modules 1 et 2</p> <p>Modalités d'évaluation du bloc de compétence</p> <ul style="list-style-type: none"> - Etude de situation - Evaluation des compétences en milieu professionnel 	<p>1 - Accompagner les personnes dans les actes essentiels de la vie quotidienne et de la vie sociale, personnaliser cet accompagnement à partir de l'évaluation de leur situation personnelle et contextuelle et apporter les réajustements nécessaires</p> <p>2 - Identifier les situations à risque lors de l'accompagnement de la personne, mettre en œuvre les actions de prévention adéquates et les évaluer</p>
<p>Bloc 2 - Evaluation de l'état clinique et mise en œuvre de soins adaptés en collaboration (RNCP35830BC02)</p> <p>Modules 3,4 et 5</p> <p>Modalités d'évaluation du bloc de compétence</p> <ul style="list-style-type: none"> - Etude de situation en lien avec les modules 3 et 4 - Evaluation comportant une pratique simulée en lien avec le module 5 - Evaluation des compétences en milieu professionnel - Attestation de formation aux gestes et soins d'urgence de niveau 2 (AFGSU 2) 	<p>3 - Evaluer l'état clinique d'une personne à tout âge de la vie pour adapter sa prise en soins</p> <p>4 - Mettre en œuvre des soins adaptés à l'état clinique de la personne</p> <p>5 - Accompagner la personne dans son installation et ses déplacements en mobilisant ses ressources et en utilisant les techniques préventives de mobilisation</p>
<p>Bloc 3 - Information et accompagnement des personnes et de leur entourage, des professionnels et des apprenants (RNCP35830BC03)</p> <p>Modules 6 et 7</p> <p>Modalités d'évaluation du bloc de compétence</p> <ul style="list-style-type: none"> - Etude de situations relationnelles pouvant comporter une pratique simulée - Evaluation des compétences en milieu professionnel 	<p>6 - Etablir une communication adaptée pour informer et accompagner la personne et son entourage</p> <p>7 - Informer et former les pairs, les personnes en formation et les autres professionnels</p>
<p>Bloc 4 - Entretien de l'environnement immédiat de la personne et des matériels liés aux activités en tenant compte du lieu et des situations d'intervention (RNCP35830BC04)</p> <p>Module 8</p> <p>Modalités d'évaluation du bloc de compétence</p> <ul style="list-style-type: none"> - Evaluation à partir d'une situation d'hygiène identifiée en milieu professionnel - Evaluation des compétences en milieu professionnel 	<p>8 - Utiliser des techniques d'entretien des locaux et du matériel adaptées en prenant en compte la prévention des risques associés</p> <p>9 - Repérer et traiter les anomalies et dysfonctionnements en lien avec l'entretien des locaux et des matériels liés aux activités de soins</p>
<p>Bloc 5 - Travail en équipe pluriprofessionnelle et traitement des informations liées aux activités de soins, à la qualité/gestion des risques (RNCP35830BC05)</p> <p>Modules 9 et 10</p> <p>Modalités d'évaluation du bloc de compétence</p> <ul style="list-style-type: none"> - Etude de situation pouvant comporter une pratique simulée - Evaluation des compétences en milieu professionnel 	<p>10 - Rechercher, traiter et transmettre, quels que soient l'outil et les modalités de communication, les données pertinentes pour assurer la continuité et la traçabilité des soins et des activités</p> <p>11- Organiser son activité, coopérer au sein d'une équipe pluriprofessionnelle et améliorer sa pratique dans le cadre d'une démarche qualité / gestion des risques</p>

L'approche pédagogique :

La participation active de l'apprenant à sa formation est essentielle pour l'IFAS. Le formateur propose à l'élève des activités d'apprentissage, qui tendent à lui faire développer sa réflexion, son raisonnement, pour l'amener à une posture réflexive.

Ainsi les théories d'apprentissage du constructivisme et socio constructivisme qui insistent sur la construction des connaissances, sont une base de travail pour l'élaboration des enseignements de l'IFAS. Cette méthodologie vise à diminuer au possible les enseignements se limitant au seul apport de connaissances.

Dans cette optique, la formation

- Se compose de cours magistraux, activité de recherche et documentation, travaux pratiques, projets d'éducation pour la santé, utilisation de nouvelles technologies, etc.
- Valorise les échanges, les questions de l'apprenant et son expérience : Ex : projet « vis ma vie » mise en position de personne en situation de handicap pendant une journée en ville.
- Offre un accompagnement individualisé permettant de construire et d'accompagner chaque élève.

Attaché au développement personnel et professionnel de chaque élève, l'IFAS FSEF de Neufmoutiers en Brie cherche à développer une andragogie permettant à chacun de mobiliser et accroître ses connaissances avec pour objectif une montée en compétence des élèves jusqu'à leur autonomie.

- Cette volonté d'intégration des publics à faible littératie en santé, en situation de handicap ou simplement de niveau scolaire limité passe par un suivi pédagogique très resserré rendu possible par les faibles effectifs dans chaque promotion.
- Proche des concepts de Bruner³ et Wygotski (initialement décrits pour les enfants), l'échafaudage fourni permet de réduire la complexité de la tâche et de proposer un modèle d'acquisition « en spirale » proche de celui de Piaget. Le déséchafaudage progressif prive peu à peu l'apprenant des aides dont il disposait pour lui permettre de réaliser la tâche seul. Ce modèle se retrouve à la fois dans les travaux réalisés en groupe mais aussi dans la mise en place d'un apprentissage par simulation. Le sens des responsabilités est ainsi développé : le travail de groupe permet ainsi à chacun d'être acteur du rendu final, l'oblige à s'organiser en tenant compte des volontés des autres membres du groupe.
- La mise en place de tests réguliers grâce à un système de boîtier de vote permet un ancrage ludique des connaissances.

Le suivi pédagogique renforcé :

Le suivi pédagogique est un accompagnement personnalisé de l'élève pendant sa formation. Il permet à ce dernier de favoriser sa construction professionnelle, de le rendre acteur de son apprentissage, de le soutenir en cas de difficultés particulières, et de lui proposer un parcours de formation individualisé. En effet, chaque jour, de 17h à 17h30 les élèves sont reçus individuellement ou par petits groupes afin de revoir ou approfondir certaines notions. Ce temps peut aussi être consacré à un soutien plus général en mathématique, Français, organisation... En fonction des besoins particuliers des devoirs spécifiques pourront être donnés. L'utilisation de l'outil Teams sera utilisé à cette fin. Cette approche personnalisée est une valeur forte de l'IFAS FSEF de Neufmoutiers en Brie. La taille contenue des promotions, le nombre limité d'intervenant ainsi que les méthodes

³ J. S. Bruner (1983), Le développement de l'enfant : Savoir-faire, savoir dire, Paris, Puf.

pédagogiques utilisées permet l'intégration de public en difficulté scolaire ou à faible littératie en santé.

Selon Philippe PERRENOUD, "Différencier, c'est rompre avec la pédagogie frontale, la même leçon, les mêmes exercices pour tous ; c'est surtout mettre en place une organisation du travail et des dispositifs qui placent régulièrement chacun, chacune dans une situation optimale. Cette organisation consiste à utiliser toutes les ressources disponibles, à jouer sur tous les paramètres, pour organiser les activités de telle sorte que chaque élève soit constamment ou du moins très souvent confronté aux situations didactiques les plus fécondes pour lui."⁴



⁴ Philippe Perrenoud, Faculté de psychologie et des sciences de l'éducation Université de Genève

La simulation en santé :⁵

L'apprentissage par simulation (APS) est une méthode pédagogique active, basée sur l'analyse réflexive d'une activité de soins réalisée en laboratoire de simulation créé en cette fin d'année 2024 en salle de pratique. La conception et la réalisation de cette salle à été confiée à une société spécialisée dans la conception de réseau d'entreprise.

Elle est complémentaire des travaux pratiques (enseignement des gestes techniques) et des jeux de rôle réalisés à l'IFAS FSEF Neufmoutiers en Brie.

La séance de simulation est précédée d'un briefing qui explique la méthode et donne les éléments indispensables pour permettre la mise en action d'un scénario préparé en amont par les formateurs ou issus de cas concret vécus en stage.

Les élèves prennent en soins un patient simulé (joué par un comédien ou par un mannequin en fonction des soins à réaliser) dans une chambre et sont filmés durant leur intervention. Ainsi le ou les élèves peuvent agir dans des conditions proches de la réalité, sans les effets positifs ou négatifs dus à la présence du formateur.

Le reste des élèves peut ainsi regarder en direct les actions de leur camarade, les résultats produits et se projeter dans le soin en imaginant quelle aurait été leur conduite.

Après ce scénario, un débriefing est réalisé avec les formateurs et les autres apprenants qui ont été observateurs de la scène (les bandes vidéo sont effacées juste après le débriefing).

Le débriefing est le temps le plus important de la séance car il permet aux élèves d'analyser leur pratique en situation simulée.

Les maitres mots du debriefing sont la confidentialité et la bienveillance inter-participants.

Cette méthode pédagogique innovante apporte une plus-value dans la gestion des risques pour les patients, leur sécurité ainsi que dans la professionnalisation des élèves de l'IFAS FSEF de Neufmoutiers en Brie. L'élève peut ainsi agir sans la crainte de mettre le patient en danger. Ces techniques d'apprentissage simulé permettent aux élèves de se forger une véritable identité professionnelle, l'interaction lors des phases de débriefing leur permet d'acquérir confiance en eux et respect des autres. La multitude des cas rencontrés permet non seulement de balayer l'étendue des soins prodigués par l'aide-soignant mais aussi de développer une adaptabilité certaine. Enfin l'intégration de la clinique pendant les périodes de formation en institut permet à l'élève de « penser en reliance » (Edgar Morin)

D'autres méthodes d'apprentissage sont bien sur réalisées.

⁵ Guide des bonnes pratiques en matière de simulation en santé – mars 2024

Les valeurs

Reconnues comme fondamentales, elles sont portées par l'équipe pédagogique

Le Respect

Cette valeur est indispensable dans la prise en soins, selon l'équipe pédagogique.

Elle intègre les notions valables pour soi comme pour les autres, de :

- Tolérance, accepter l'autre pour ce qu'il est et dans ce qu'il fait quelle que soit son origine, sa religion, sa culture, son opinion...
- Honnêteté, envers soi-même, être authentique. Mais aussi auprès des autres ; reconnaître ses erreurs, et les assumer.
- Intégrité, respecter le secret, la discrétion, la confidentialité et l'éthique professionnelle.

Loin de vouloir instaurer une contrainte sociale ou un comportement prédéterminé l'intégrité est présentée comme une « vertu complète par rapport aux vertus particulières que sont le respect de la vérité, la sincérité, la lucidité, l'engagement ou encore l'honnêteté, la fidélité à la parole donnée, l'impartialité. »⁶. L'équipe « classe » devient une équipe de soin, avec les attendus de confiance et de professionnalisme nécessaires à l'accomplissement de ces métiers du soin.

L'humanisme :

L'équipe pédagogique s'appuie sur le modèle de l'humanisme soignant tel que l'aborde W. HESBEEN. Ce courant œuvre pour accorder plus d'importance à la singularité des personnes présentes dans les structures d'aide et de soins en vue de laisser émerger chez l'autre son humanité quels que soient l'état et la situation dans lesquels il se trouve.⁷

La relation d'aide et l'authenticité, telles que les identifie C. ROGERS, sont les concepts qui fondent la relation à l'autre dans un contexte de soins.

L'humanisme soignant se présente comme un courant de pensée amorcé dès 1995 à l'initiative entre autres de Walter HESBEEN. La préoccupation centrale de ce courant est la relation de soin dont la finalité est d'aider une personne et ses proches à vivre ce qu'ils ont à vivre dans la situation qu'ils partagent. Une telle finalité nécessite de se rappeler en permanence que le malade n'est pas la maladie qu'il a.

Les théories de l'éducation dites humanistes se centrent sur le sujet. Elles se fondent sur une conception de l'être humain capable de participer activement à sa formation et sur le principe d'Educabilité.

Ainsi, l'Homme peut se définir comme un être unique qui a des désirs, des attentes et des besoins biologiques, psychologiques, sociaux, culturels et spirituels.

C'est un être responsable, libre et capable de s'adapter.

Pour Carl ROGERS chaque être humain a en lui la capacité d'identifier les problèmes qui entravent son existence et les ressources nécessaires pour trouver des solutions qui lui sont personnelles.

L'attitude du soignant dans la rencontre avec le soigné tel que Carl Rogers l'a défini met l'accent sur :

- L'authenticité : savoir rester vrai, authentique et fidèle à soi-même, ne pas se cacher derrière un masque.
- L'empathie : la disposition psychique à se représenter la représentation d'autrui. Il s'agit de

⁶ Aline Giroux Laval théologique et philosophique, vol. 55, n° 2, 1999, p. 245-265.

⁷ Walter HESBEEN - 2017 - « Humanisme soignant et soins infirmiers : un art du singulier »

comprendre ce que pense et ce que ressent autrui. C'est donc un processus intellectuel et non affectif. L'empathie permet de « se mettre à la place d'autrui » tout en conservant une certaine distance. Le professionnel doit donc se représenter ce que ressent le patient, mais aussi lui signifier qu'il comprend ce qu'il ressent.

- L'écoute : elle doit être bienveillante et non-directive. Il s'agit de ne pas donner de conseils, d'émettre ses propres idées ou de faire des interprétations, mais de créer les conditions pour que la personne puisse régler son problème, trouver ses propres solutions. L'écoute est active : le professionnel manifeste son degré d'attention pour aider et favoriser le développement de la personne. Elle demande une implication personnelle. Cette écoute active passe entre autres par la technique de la reformulation qui résume l'histoire de la personne.
 - Le regard positif inconditionnel : créer un climat d'acceptation, d'estime et de confiance, par une attitude positive et sans jugement.

Pour l'équipe, prendre soin d'une personne revient à la considérer dans sa globalité et dans sa singularité. C'est aussi avoir de la considération et du respect pour elle et son environnement. Le cœur du métier est d'accompagner l'humain en souffrance. Des qualités sont telles que l'empathie, la solidarité, la bienveillance, sont donc indispensables pour l'IFAS FSEF de Neufmoutiers en Brie.

W. HESBEEN met l'accent sur la différence entre soigner et prendre soin :

« Si soigner en tant que moyen fait appel à l'intelligence de l'esprit avec toutes les connaissances et habiletés techniques et manuelles qui s'y rapportent, prendre soin, en tant que finalité, fait appel, en plus, à l'intelligence du cœur du professionnel avec l'authenticité de sa présence et le souci permanent de la dignité de la personne qui caractérisent cette intelligence. »⁸

Prendre soin c'est accompagner et aider la personne à vivre en respectant sa dignité et sa liberté ; c'est être en mesure d'intégrer les actions de soins dans un projet de soins construit par une équipe pluridisciplinaire.

La démarche clinique s'appuie sur une conception humaniste des soins qui prend en considération la singularité de l'individu dans l'expression de la pathologie et s'attache à donner du sens à sa pratique. Se rapprochant de l'Éthique du « care » de JC TRONTO l'équipe pédagogique tends à développer « ce qui relève de la sollicitude et du soin », « une attention préoccupée à autrui ... et les pratiques du soin »⁹

[La vie à l'IFAS FSEF de Neufmoutiers en Brie](#)

- Les horaires de cours

Les enseignements dispensés à l'IFAS sont répartis chaque jour de 09h00 à 17h00 avec 1 heure de pause déjeuner, une pause à 10h30 et une à 15h30.

- Les pauses et les repas :

Les élèves peuvent prendre leurs repas au self de la clinique de Neufmoutiers en Brie au même tarif que les professionnels. Dans les locaux de l'IFAS, machine à café, bouilloire, réfrigérateur et micro-ondes permettent de faire une pause ou de déjeuner directement à l'IFAS.

- Les tenues professionnelles

L'IFAS FSEF de Neufmoutiers en Brie mets à disposition des élèves 3 tenues complètes qui sont restituées en fin formation (sinon elles sont facturées).

- Déplacement et parking :

La clinique de Neufmoutiers réserve gratuitement un parking juste devant l'école. Pour les élèves qui

⁸ Walter Hesbeen, infirmier et docteur en santé publique - 2017- « Humanisme soignant et soins infirmiers »

⁹ JC TRONTO Un monde vulnérable, pour une politique du care – La découverte.

prennent les transports en commun, une navette vient les chercher tous les matins à la gare de Tournan en Brie et les raccompagne tous les soirs au même endroit.

La convivialité : L'équipe restreinte et la promotion réduite donnent à l'IFAS FSEF une ambiance chaleureuse et familiale où il fait bon apprendre. Cette ambiance studieuse et conviviale est décrite par les apprenants comme une réelle opportunité de développement, qui mettent en avant le plaisir qu'ils ont eu à « réfléchir » dans un environnement où auparavant ils étaient plutôt exécutants.

